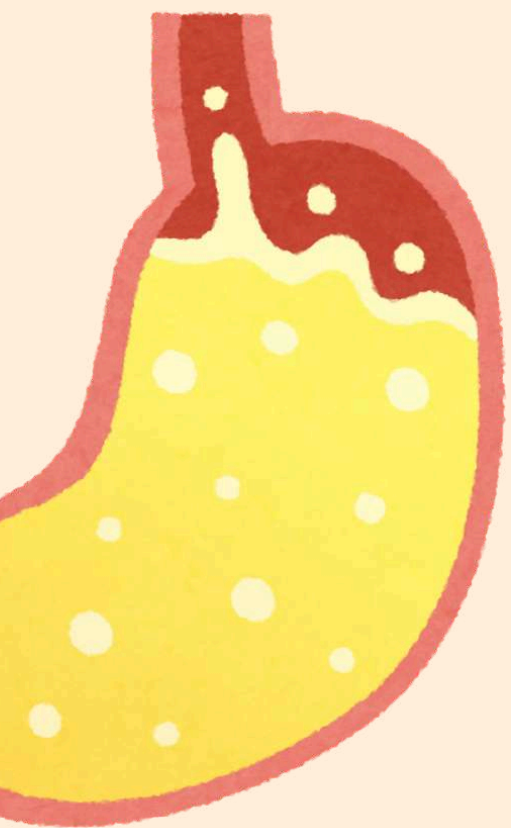




26-MAVZU: OYOQAT HAZM QILISH SISTEMASI ORGANLARI.



O'QITUVCHI: TESHAYEVA MOHINUR SAYFULLO QIZI



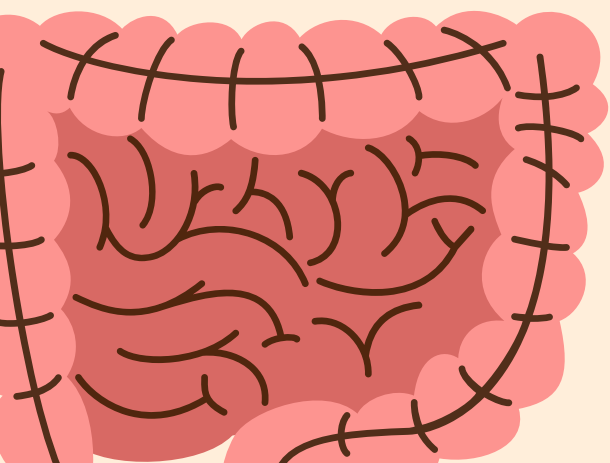


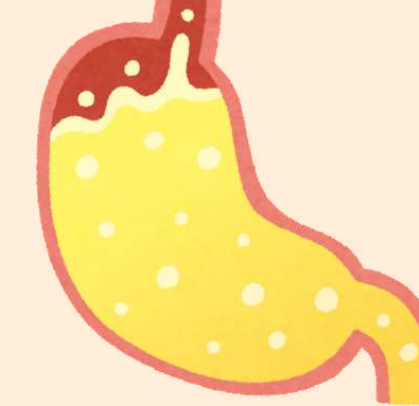
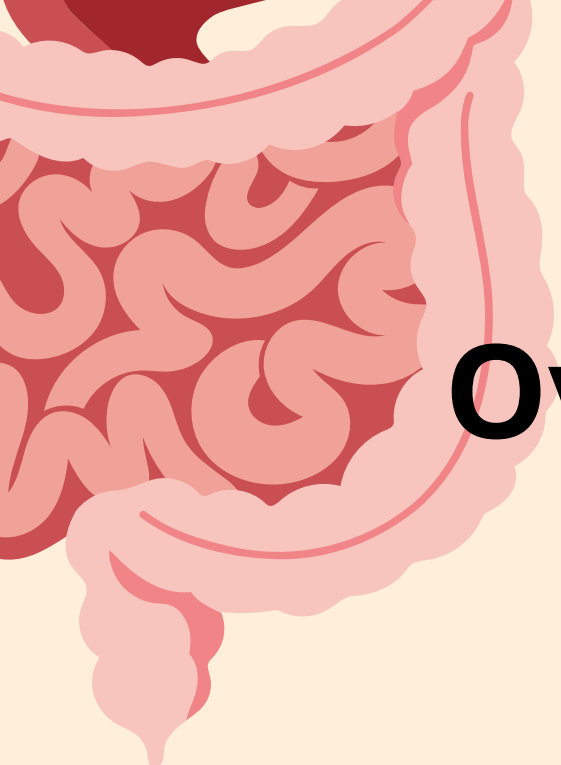
REJA:

1.OVQAT HAZM QILISH SISTEMASI ORGANLARI.

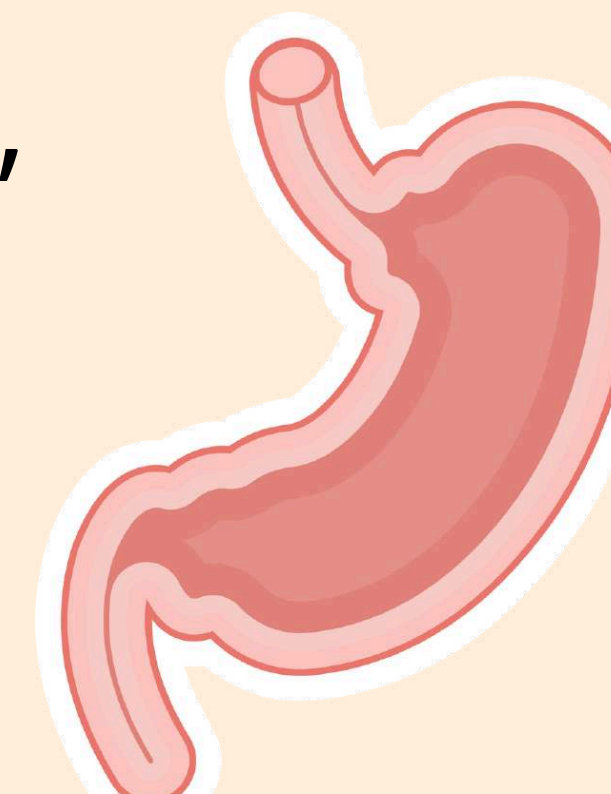
2.OG'IZ BO'SHLIG'I.

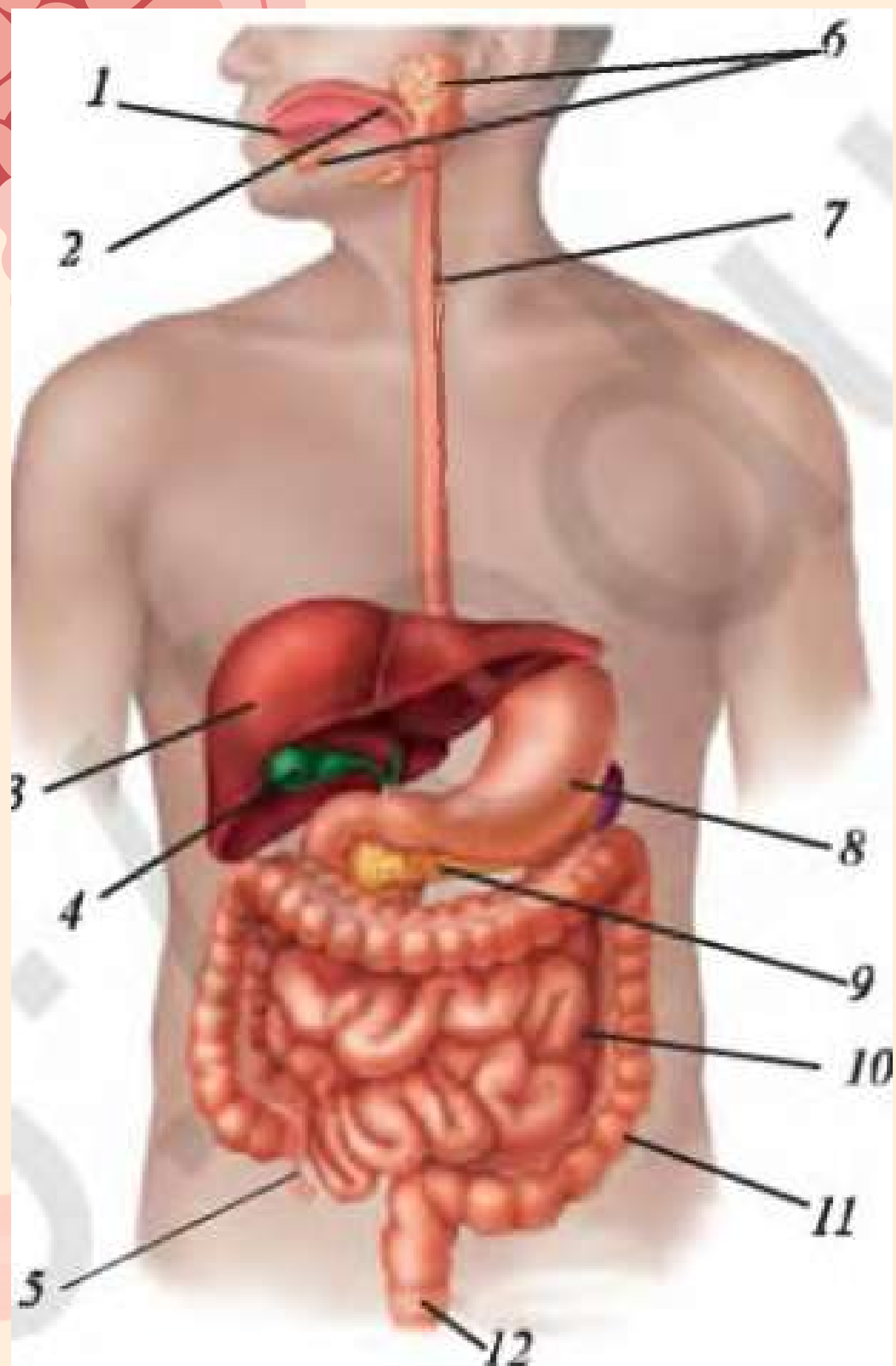
3.OVQATNING OG'IZ BO'SHLIG'IDA O'ZGARISHI.





Ovqat hazm qilish sistemasi organlari. Oziq moddalarining tishlar yordamida maydalanishi, ichakda fermentlar ta'sirida parchalanishi va ichak devori orqali qonga so'rilishiga hazm qilish deyiladi. Ovqat hazm qilish sistemasi organlari og'iz bo'shlig'i, halqum, qizilo'ngach, oshqozon, ingichka ichak, yo'g'on ichak va to'g'ri ichakdan iborat (51-rasm).

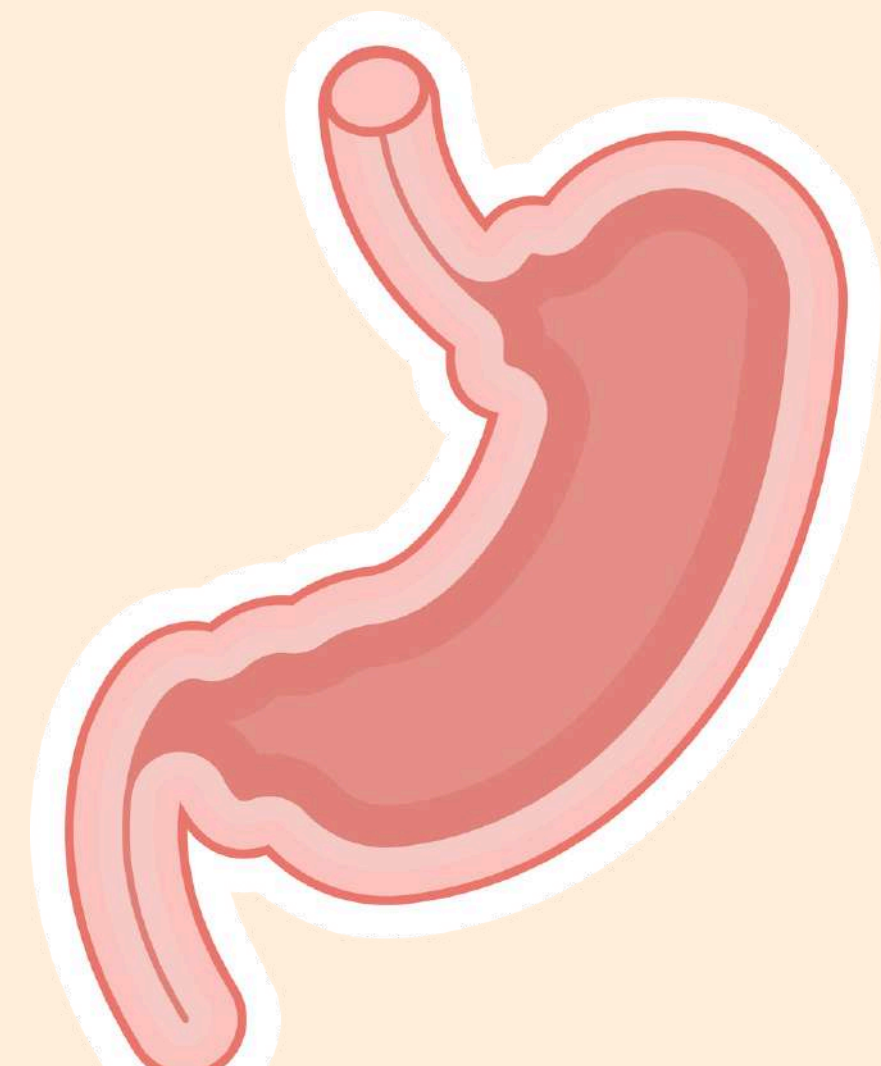




51-rasm Ovqat hazm qilish sistemasining tuzilishi: 1 – og‘iz, 2 – halqum, 3 – jigar, 4 – o‘t pufagi, 5 – chuvalchangsimon o‘simta, 6 – so‘lak bezlari, 7 – qizil-o‘ngach, 8 – oshqozon, 9 – oshqozonosti bezi, 10 – ingichka ichak, 11 – yo‘g‘on ichak, 12 – to‘g‘ri ichak.

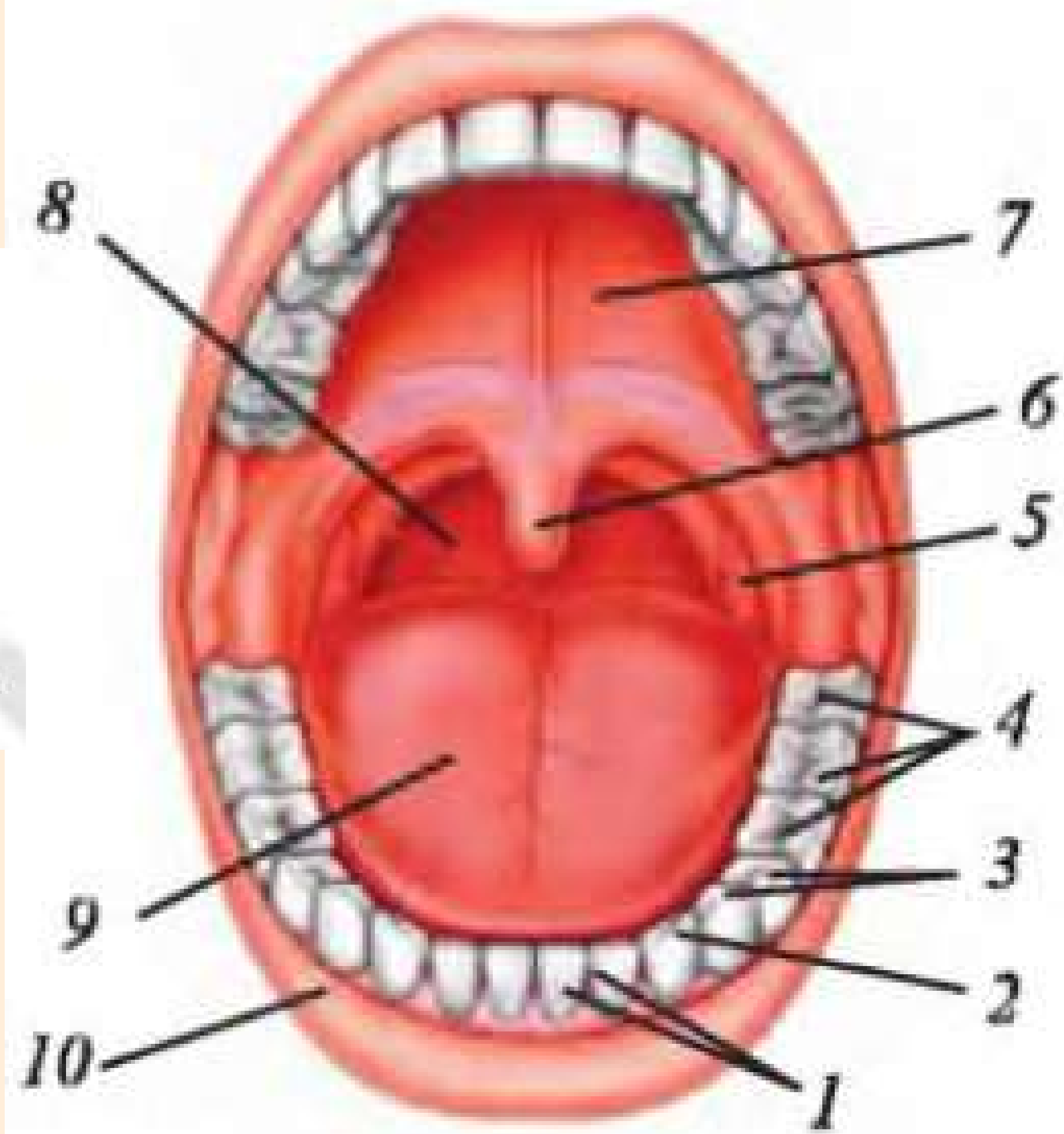
Og'iz bo'shlig'i. Og'iz bo'shlig'i - ovqat hazm qilish kanalining boshlang'ich qismi. Unda tishlar va til joylashgan. Til ovqatning ta'mini aniqlash, uni aralashtirish va tomoq tomonga surish, tishlar esa ovqatni maydalash funksiyasini bajaradi. Og'iz bo'shlig'iga tilosti, jag'osti va quloqoldi so'lak bezlarining yo'li ochiladi. Bundan tashqari, og'iz bo'shlig'i va tilning shilliq pardasida juda ko'p mayda so'lak bezlari joylashgan. Tishlarning tuzilishi. Tishlar yuqori va pastki jag'larda joylashgan. Firkasiyasiga binoan kurak, qoziq, katta va kichik oziq tishlar bo'ladi (52-rasm).



Tishlar jag'lardagi tish alveolalarida joylashgan. Odatda, odamda 32 ta doimiy tishlar, yosh bolalarda 20 ta sut tishlari bor.



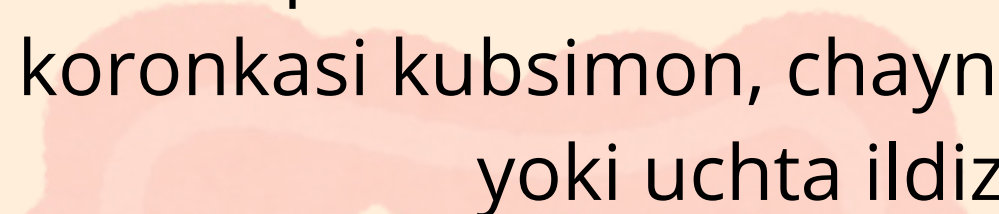
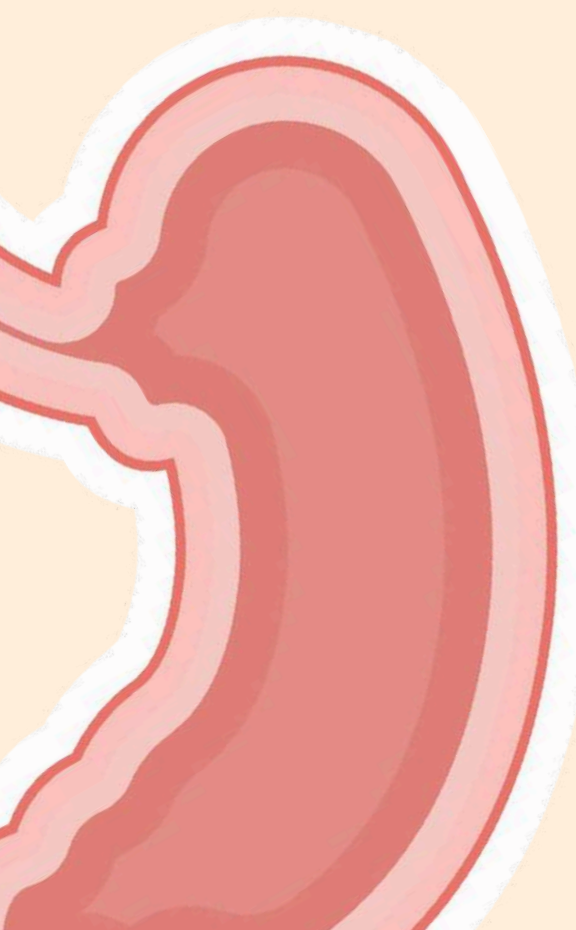


52-rasm. Og'iz bo'shlig'ida tishlarning joylashuvi: 1 – kurak tishlar, 2 – oziq tish, 3 – kichik oziq tishlar, 4 – katta qoziq tishlar, 5 – bodomcha bezi, 6 – tilcha, 7 – tanglay, 8 – halqum, 9 – til, 10 – pastki lab.

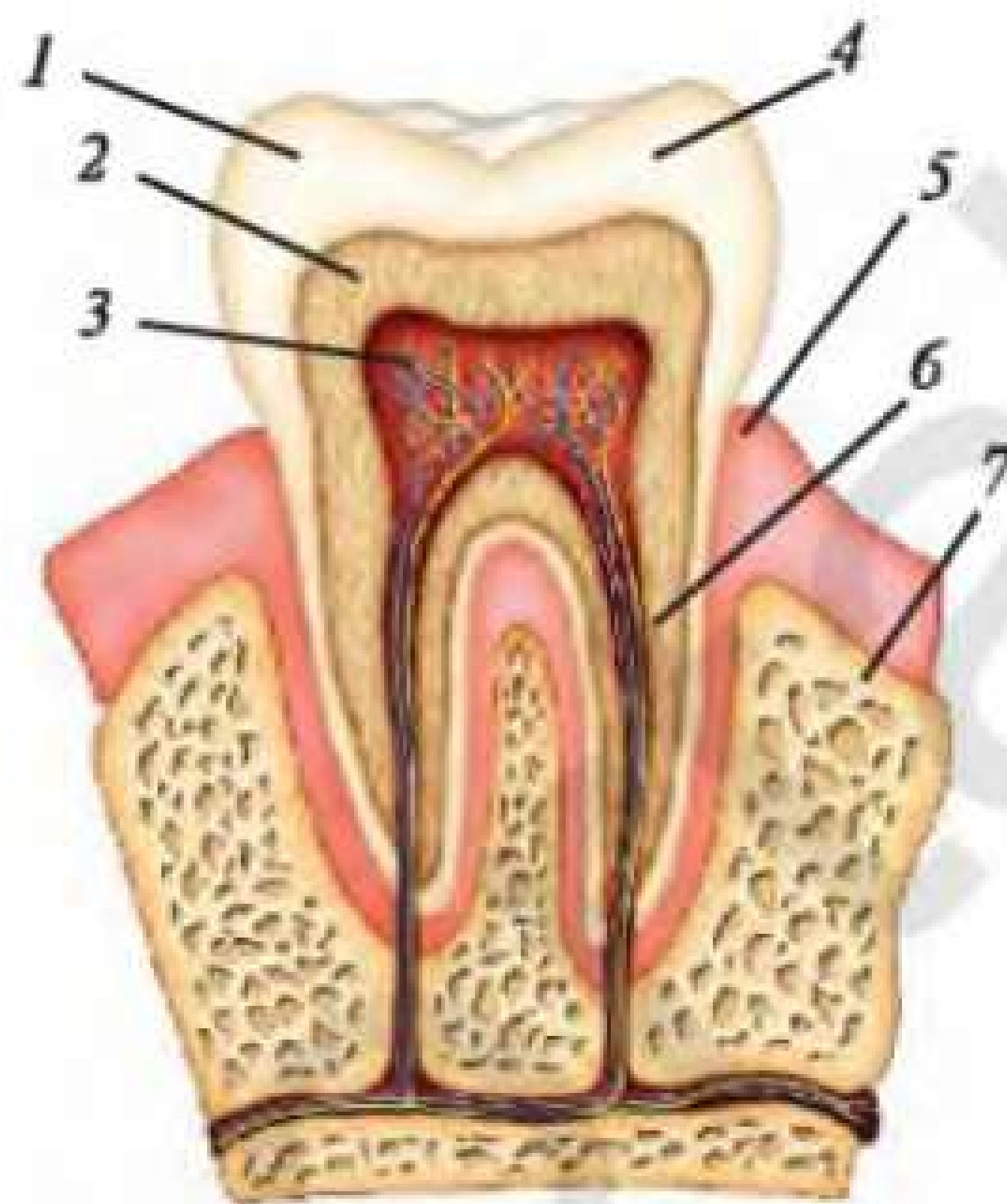




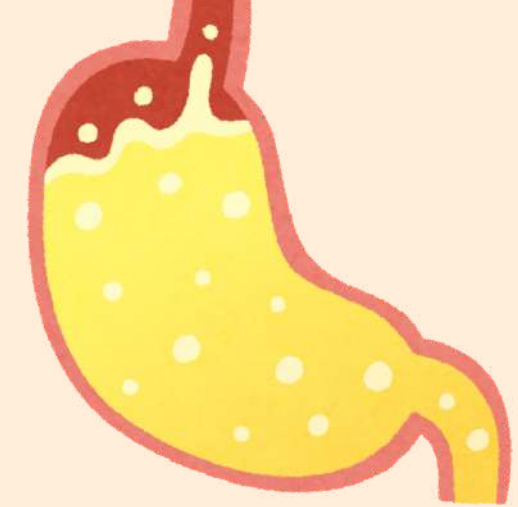
Tishlar jag'lardagi tish alveolalarida joylashgan. Odatda, odamda 32 ta doimiy tishlar, yosh bolalarda 20 ta sut tishlari bor. Tishning milkdan chiqib turadigan koronkasi, milk ichidagi bo'yinchasi, jag' chuqurchasi - alveolasi ichida joylashgan ildizchasi bor (53-rasm). Tish ildizining uchki qismida joylashgan teshikcha orqali tish bo'shlig'i - pulpaga qon tomirlari va nervlar kiradi.



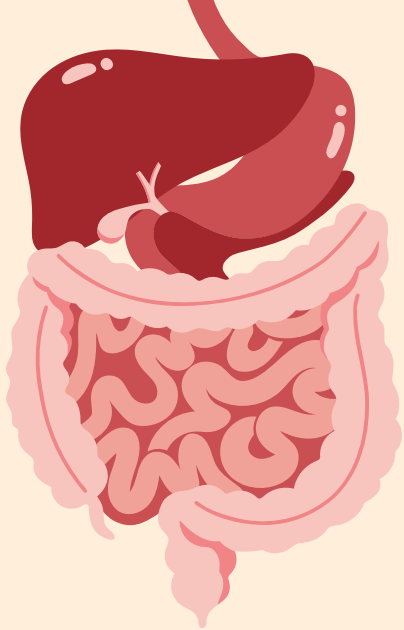
Tishlar bir ildizli (kurak, kichik qoziq tishlar), ikki va uch ildizli (katta oziq tishlar) bo'ladi. Tish ildizi tish chuqurchasiga periodont orqali mustahkam birikkan. Tish dentindan iborat koronkasi emal, ildizi — sement bilan qoplangan. Emal 96—97 % mineral (fosfor va kalsiy, biroz fluor) tuzlardan, dentin 28 % organik va 72 % mineral (fosfor, kalsiy, magniy, fluorli kaliy)dan iborat. Sementning tarkibi suyakka o'xshaydi. Koronkasi shakliga binoan kurak, qoziq, kichik va katta oziq tishlar boladi. Kurak tishlar koronkasi ponasimon, ildizi bitta, qoziq tishlar koronkasi ikki qirrali bo'ladi. Kichik oziq tishlar koronkasi chaynash yuzasida bo'rtiqlar bo'ladi. Katta oziq tishlar koronkasi kubsimon, chaynash yuzasida bir necha bo'rtig'i, ikki yoki uchta ildizi bor.



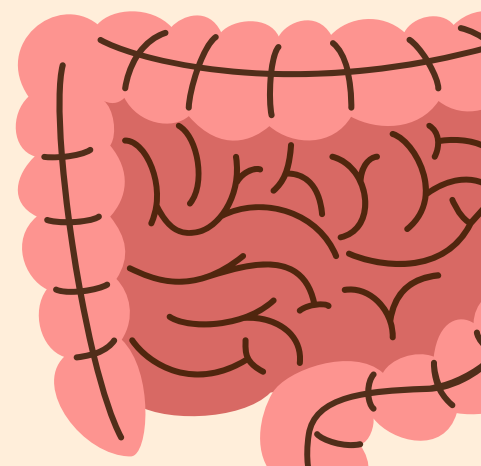
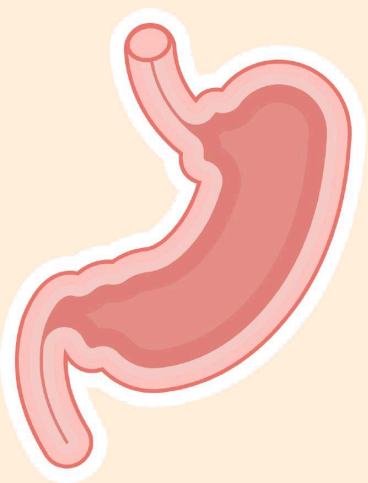
53-rasm Tishning tuzilishi: 1 – emal, 2 – dentin, 3 – pulpa, 4 – koronka, 5 – milk, 6 – ildiz, 7 – jagʻ suyagi.

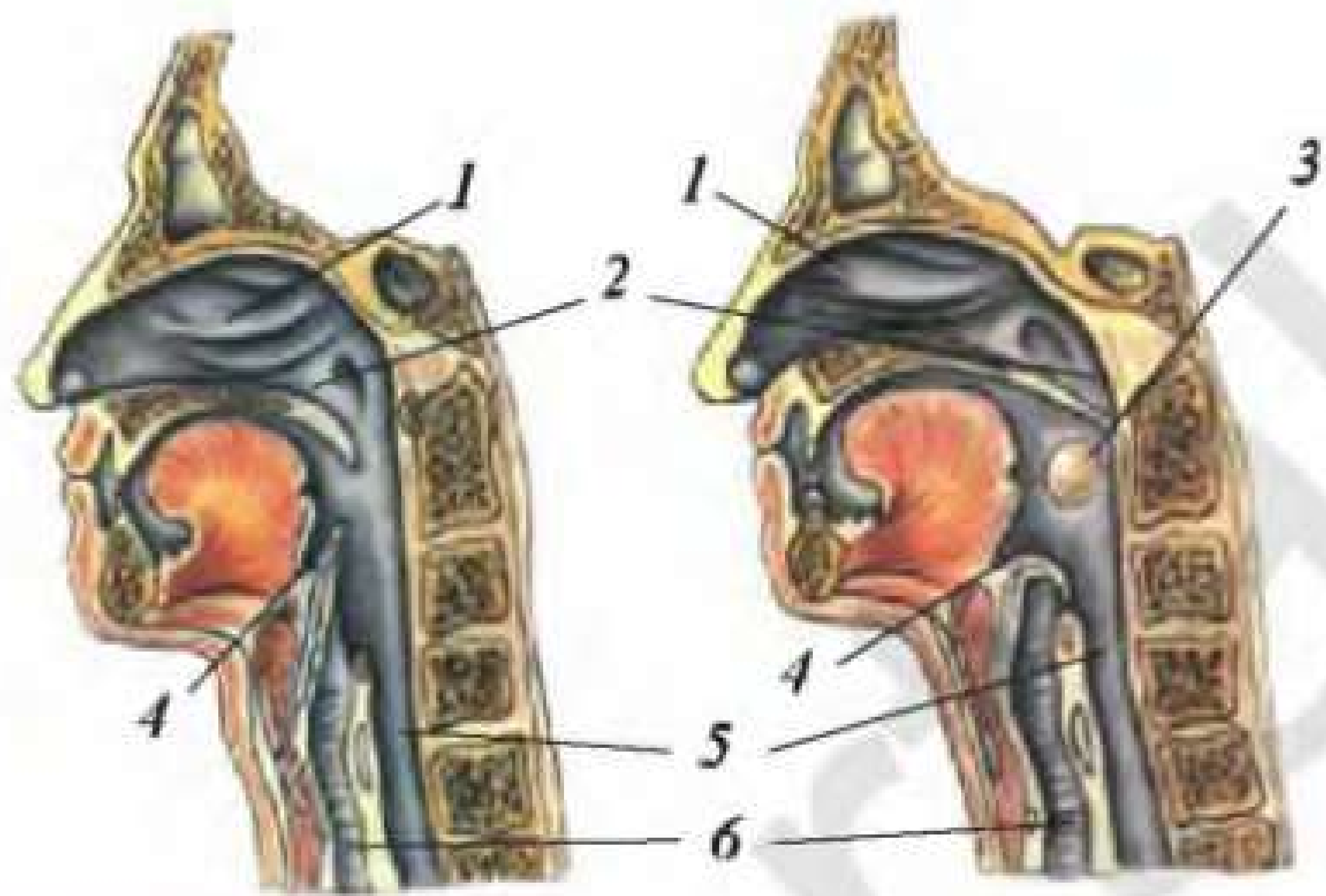


Ovqatning og'iz bo'shlig'ida o'zgarishi. Og'iz bo'shlig'ida ovqat tishlar yordamida chaynaladi, so'lak bilan aralashtinlib, hazm qilishga tayyorlanadi. So'lak bezlari sutka davomida 0,5 litrdan 2 litrgacha so'lak ishlab chiqaradi. So'lak ishqoriy reaksiyaga ega bo'lib, uning tarkibida murakkab uglevodlarni parchalaydigan amilaza fermenti hamda og'iz bo'shlig'i shilliq pardasi zararlanganida uni tiklaydigan lizolsim moddasi bo'ladi.

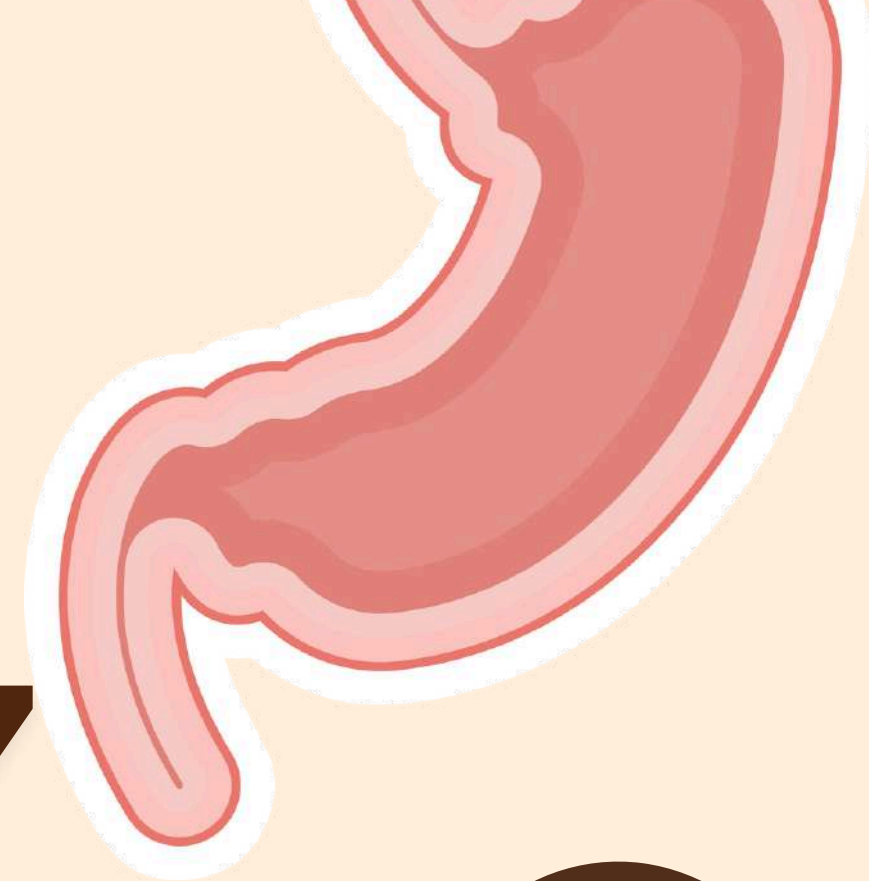
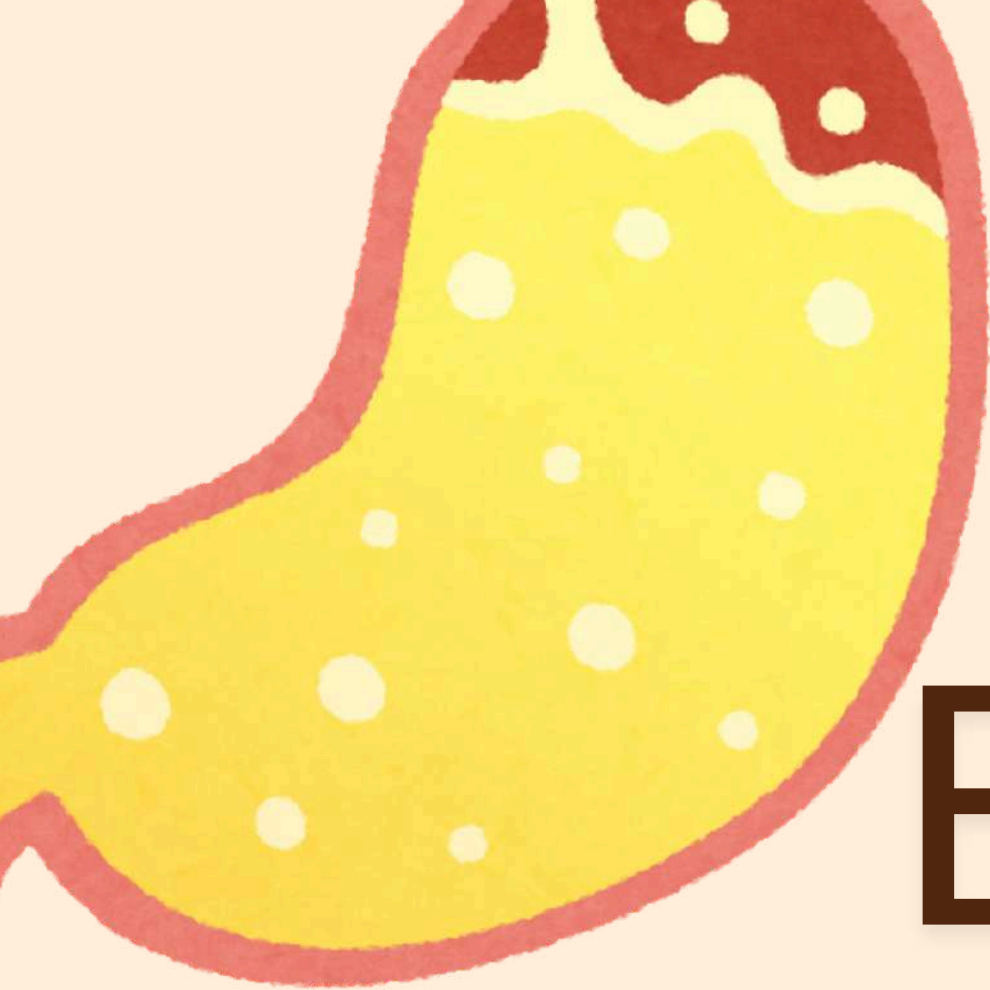


So'lak ajralishi reflektor tarzda boshqariladi. Ovqat tarkibidagi moddalar til va og'iz bo'shlig'i devori retseptorlarida qo'zg'alish paydo qiladi. Qo'zg'alish retseptorlardan uzunchoq miyada joylashgan so'lak ajratish markaziga, u yerdan so'lak bezlariga uzatiladi. Bezlar so'lak ishlab chiqara boshlaydi. So'lak ovqatni ko'rganda, uning hidi ta'sirida va hatto ovqat to'g'risida o'ylaganda ham ajralishi mumkin. Chaynalib, so'lak bilan aralashtirilgan ovqat luqmasi til yordamida halqumga, undan qizilo'ngachga o'tkaziladi (54-rasm). Ovqat yutilayotganida hiqildoq yo'lini hiqildoqusti tog'ayi yopadi. Qizilo'ngach devoridagi muskullarning qisqarishi natijasida ovqat oshqozon tomonga suriladi. Qizilo'ngach devorida joylashgan bezlar ishlab chiqaradigan shilimshiq modda ovqat luqmasimng siljishiga yordam beradi.





54-rasm. Ovqatning yutilishi sxemasi: 1 – burun bo‘shlig‘i, 2 – halqum, 3 – ovqat luqmasi, 4 – hiqildoqusti tog‘ayi, 5 – qizil-o‘ngach, 6 – kekirdak.



E'TIBORINGIZ
UCHUN
RAXMAT!

